

## ຂໍ້ເທັດຈິງ

“ເດັກນ້ອຍສອງລ້ານຄົນແມ່ນກຳລັງໄດ້ຮັບການລ້ຽງດູຈາກພໍ່ແມ່ທີ່ເປັນສາວປະເພດສອງ (LGBT).”

- ໂຄງການຄວາມກ້າວໜ້າການເຄື່ອນໄຫວ ແລະ ສະພາຄວາມສະເໝີພາບຂອງຄອບຄົວ ແລະ ສູນຄວາມກ້າວໜ້າຄົນອາເມຣິກັນ (Movement Advancement Project & Family Equality Council & Center for American Progress)

“19% ຂອງບຸກຄົນປຸງເພດຖືກປະຕິເສດຈາກການເຊົ່າ ແລະ 11% ຖືກໄລ່ອອກຈາກທີ່ຢູ່ອາໄສ ເນື່ອງຈາກການກຳນົດທາງເພດຂອງເຂົາເຈົ້າ.”

- ສູນຄວາມສະເໝີພາບຂອງຄົນປຸງເພດແຫ່ງຊາດ (National Center of Transgender Equality)



“48% ຂອງຄູ່ທີ່ເປັນເພດດຽວກັນ ຜູ້ທີ່ເອີ້ນວ່າເປັນການອໍານວຍຄວາມສະດວກການດຳລົງຊີວິດປະສົບກັບການປະຕິບັດທີ່ຈຳແນກຄວາມແຕກຕ່າງເປັນຜົນເສຍແຕກຕ່າງກັນໄປຕັ້ງແຕ່ການປະຕິເສດການໃຫ້ເຊົ່າເຖິງການສະເໜີໂທການບໍລິການໜ້ອຍລົງ.”

- ສູນຄົ້ນຄວ້າການແກ້ຕົວຂອງສາວປະເພດສອງແຫ່ງຊາດ (National Research Center on LGBT Aging)

“1 ສາມ 3 ຄົນຂອງສາວປະເພດສອງ (LGBT) ແມ່ນເປັນຄົນສິຕິ. ຄົນທີ່ເປັນສາວປະເພດສອງ (LGBT) ທີ່ເປັນຄົນສິຕິມີທາງເລືອກດ້ານທີ່ຢູ່ອາໄສໜ້ອຍເຊິ່ງອາດຈະຕັກດັນເຂົາເຈົ້າເຂົ້າສູ່ທີ່ຢູ່ອາໄສຕາມທີ່ຕ້ອງການໜ້ອຍລົງ ຫຼື ມີຄວາມເປັນເພື່ອນບ້ານທີ່ມີລາຄາສູງຂຶ້ນ.”

- ໂຄງການຄວາມກ້າວໜ້າໃນການເຄື່ອນໄຫວ ແລະ ສູນຄວາມຄົບຖ້ວນຂອງຄົນອາເມຣິກັນ (Center for American Progress & Movement Advancement Project)

“ຄູ່ທີ່ຕ່າງເພດກັນແມ່ນໄດ້ຮັບການເອື້ອອໍານວຍຫຼາຍກວ່າຄູ່ທີ່ເປັນເດາ 15.9 ຢູ່ໃນການທົດລອງ, ແລະ ຫຼາຍກວ່າຄູ່ເລັສບັງນ 15.6.”

- ກະຊວງເຄຫາສະຖານ ແລະ ການພັດທະນາຕົວເມືອງຂອງສະຫະລັດ (U.S. Department of Housing & Urban Development)

## ການຕິດຕໍ່



ຖ້າທ່ານຄິດວ່າ ທ່ານຖືກເລືອກປະຕິບັດການດຳເນີນການດ້ານທີ່ຢູ່ອາໄສ, ໃຫ້ຕິດຕໍ່ຫາ:

ພັນທະມິດທີ່ຢູ່ອາໄສຍຸຕິທຳນອດເວັສ (Northwest Fair Housing Alliance)  
35 W. Main Ave, Suite 250  
Spokane, WA 99201



509-325-2665  
1-800-200-FAIR (3247)  
ແຟັກ: 1-866-376-6308  
www.nwfairhouse.org

NWFHA ສາມາດແນະນຳທາງເລືອກຂອງທ່ານໃຫ້ທ່ານ ແລະ ໃຫ້ການສະໜັບສະໜູນທ່ານໄດ້. ການບໍລິການຂອງ NWFHA ແມ່ນບໍ່ເສຍຄ່າ.

## ການຕິດຕໍ່ທາງອອນລາຍ

ຄະນະກຳມະການສິດທິມະນຸດລັດວໍຊິງຕັນ (WA State Human Rights Commission)  
www.hum.wa.gov

ໜ່ວຍງານໂຄສະນາເລື່ອງສິດທິມະນຸດ (Human Rights Campaign)  
www.hrc.org

ຄະນະປະຕິບັດງານກ່ຽວກັບສາວປະເພດສອງແຫ່ງຊາດ (National LGBT Task Force)  
www.thetaskforce.org

SAGE (ການບໍລິການ ແລະ ການສະໜັບສະໜູນໃຫ້ແກ່ຜູ້ອາວຸໂສ LGBT)  
www.sageusa.org

ວຽກທີ່ໃຫ້ເປັນພັນທະມິດສໍາລັບການເຜີຍແຜ່ໄດ້ຮັບການສະໜັບສະໜູນບາງສ່ວນໂດຍການໃຫ້ທຶນພາຍໃຕ້ທຶນຊ່ວຍເຫຼືອຖືກຕ້ອງຂອງຄໍາຖະແຫຼງ ແລະ ການແປຄວາມໝາຍທັງໝົດທີ່ມີຢູ່ໃນການເຜີຍແຜ່ນີ້. 4/16 NWFHA ລຳກັບກະຊວງເຄຫາສະຖານ ແລະ ການພັດທະນາຕົວເມືອງຂອງສະຫະລັດ. NWFHA ມີຄວາມຮັບຜິດຊອບຕໍ່ຄວາມ



# LGBT

## ສິດຕິ

### ທີ່ຢູ່ອາໄສທີ່ເປັນທໍາ



## ຂໍ້ແນະນຳດ່ວນສໍາລັບການເຊົ່າ ແລະ ການເປັນເຈົ້າຂອງບ້ານ

“...ມີຫຼັກຖານ...ທີ່ວ່າ ເລັສບັງນ, ເກ, ບຸກຄົນທີ່ມີສອງເພດ ແລະ ຜູ້ທີ່ແປງເພດ ແລະ ຄອບຄົວກໍາລັງຖືກແຍກອອກຈາກໂອກາດການໃຫ້ທີ່ຢູ່ອາໄສບາງອັນຢູ່ໃນພາກເອກະຊົນຕາມອໍາເພີໃຈ.”  
~ກະຊວງເຄຫາສະຖານ ແລະ ການພັດທະນາຕົວເມືອງຂອງສະຫະລັດ (The U.S. Department of Housing & Urban Development)

## ພັນທະມິດທີ່ຢູ່ອາໄສຍຸຕິທຳນອດເວັສ (NORTHWEST FAIR HOUSING ALLIANCE)

(509) 325-2665  
1 (800) 200-FAIR (3247)  
www.nwfairhouse.org

## ຂໍ້ແນະນຳດ່ວນ: ການເຊົ່າ ສຳລັບບຸກຄົນ LGBT ແລະ ຄອບຄົວ

ເລືອກການເຊົ່າທີ່ທ່ານມັກ ເຊິ່ງຖືກບົດບັນຍັດມາດຕະຖານການເງິນຂອງທ່ານ; ທ່ານບໍ່ຕ້ອງເລືອກອອກຈາກພື້ນທີ່ດ້ວຍຕົວເອງ ເນື່ອງຈາກຄວາມມັກທາງເພດ ຫຼື ການກຳນົດທາງເພດຂອງທ່ານ.

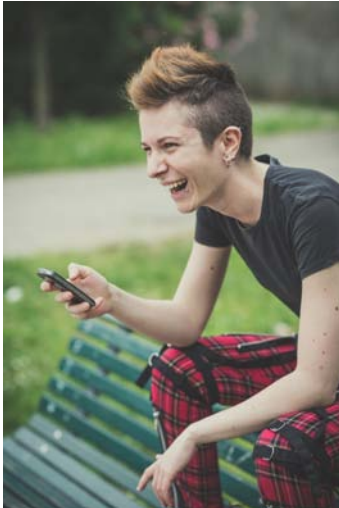
ຢູ່ໃນລັດວິຊິງຕັນ, ທ່ານມີສິດເປີດເຜີຍການກຳນົດສາວປະເພດສອງ (LGBT) ຂອງທ່ານຕໍ່ສາທາລະນະຊົນໄດ້. ມັນເປັນສິ່ງທີ່ຜິດກົດໝາຍສຳລັບບຸກຄົນທີ່ຈຳແນກຄວາມແຕກຕ່າງທ່ານໃນເລື່ອງທີ່ຢູ່ອາໄສ.

ດ້ວຍການກຳນົດທາງເພດ, ທ່ານມີສິດເປີດເຜີຍຊື່ ແລະ/ຫຼື ຄຳແທນນາມທີ່ທ່ານມັກໄດ້ (ນັ້ນຄື ນາງ, ລາວ, ພວກເຂົາ...) \*ເອກະສານ:

ສຳລັບເອກະສານທາງກົດໝາຍ, ທ່ານອາດຈະຕ້ອງໃຫ້ການລະບຸທາງກົດໝາຍ.

ເຖິງແນວໃດກໍ່ຕາມ, ທ່ານສາມາດບອກວ່າ ຊື່ ແລະ ຄຳແທນນາມໃດທີ່ທ່ານຢາກຈະໃຫ້ອ້າງເຖິງຢູ່ນອກຄວາມຈຳເປັນທາງດ້ານເອກະສານກົດໝາຍຂອງທ່ານ.

ຖ້າເອກະສານການລະບຸຕົວຂອງທ່ານປ່ຽນແປງ, ທ່ານອາດຈະຕ້ອງສົ່ງເອກະສານກົດໝາຍຫຼ້າສຸດມາໃຫ້.



ຖ້າທ່ານມີບັນຫາການລ່ວງລະເມີດຂອງຜູ້ເຊົ່າກັບຜູ້ເຊົ່າ (ນັ້ນຄື ຖືກເອີ້ນວ່າ ອີພິເຕດ (epithets), ມີຄວາມເສຍຫາຍຕໍ່ຊັບສິນ, ອື່ນໆ) ອີງຕາມຄວາມນິຍົມ ຫຼື ການກຳນົດທາງເພດຂອງທ່ານ, ໃຫ້ຍິນຄຳຮ້ອງຮຽນເປັນລາຍລັກອັກສອນຂອງທ່ານກັບຝ່າຍຈັດການ ຫຼື ເຈົ້າຂອງໃຫ້ເຊົ່າ. ຖ້າການລ່ວງລະເມີດຍັງບໍ່ຢຸດ, ໃຫ້ຕິດຕໍ່ກັບໜ່ວຍງານທີ່ຢູ່ອາໄສທີ່ເປັນທຳໃນໜ້ອງຖິ່ນ ແລະ ຍິນຄຳຮ້ອງຮຽນທີ່ຢູ່ອາໄສທີ່ເປັນທຳ.

ຈົ່ງຮັກສາເອກະສານ ແລະ ສຳເນົາຕ່າງໆກ່ຽວຂ້ອງກັບການດຳເນີນການເຊົ່າຂອງທ່ານໄວ້ຢູ່ຕະຫຼອດ (ນັ້ນຄື ເຈ້ຍໂຄສະນາ, ການໃຫ້ເຊົ່າ, ໃບບິນຮັບເງິນ, ແຈ້ງການ ແລະ ຄຳຮ້ອງຮຽນ).



### ການປົກປ້ອງທີ່ຢູ່ອາໄສຂອງລັດຖະບານທາງສາວປະເພດສອງ (LGBT)

ປະຈຸບັນນີ້, ບໍ່ທັນມີກົດໝາຍຂອງລັດຖະບານທາງທີ່ທຳການຈຳແນກຄວາມແຕກຕ່າງທາງດ້ານທີ່ຢູ່ອາໄສອີງຕາມຄວາມມັກທາງເພດ.

ເຖິງແນວໃດກໍ່ຕາມ, ກົດໝາຍວ່າດ້ວຍທີ່ຢູ່ອາໄສທີ່ເປັນທຳບໍ່ລວມມີການປົກປ້ອງຕໍ່ພື້ນຖານທາງເພດ. ດັ່ງນັ້ນ, ບຸກຄົນທີ່ບໍ່ໄປຕາມເພດ, ມີເພດບໍ່ແຈ້ງ, ຫຼື ປ່ຽນເພດອາດຈະຂໍການປົກປ້ອງຈາກການຈຳແນກຄວາມແຕກຕ່າງດ້ານທີ່ຢູ່ອາໄສພາຍໃຕ້ພື້ນຖານນີ້.

ນອກຈາກນັ້ນ, ກົດລະບຽບການເຊົ່າເຖິງເທົ່າທຽມກັນຂອງສາວປະເພດສອງ (LGBT) ທີ່ຖືກຈັດຕັ້ງປະຕິບັດໂດຍກະຊວງເຄຫາສະຖານ ແລະ ການພັດທະນາຕົວເມືອງຂອງສະຫະລັດກ່າວໄວ້ວ່າ ບຸກຄົນທີ່ເປັນສາວປະເພດສອງ (LGBT) ບໍ່ສາມາດຖືກປະຕິເສດເລື່ອງທີ່ຢູ່ອາໄສຢູ່ໃນໂຄງການກ່ຽວຂ້ອງກັບທີ່ຢູ່ອາໄສທິດແທນຂອງລັດຖະບານທາງ (ນັ້ນຄື ຂໍ້ທີ (Section) 8, ທີ່ຢູ່ອາໄສສາທາລະນະ, ເງິນມັດຈຳຄຳປະກັນ FHA, ອື່ນໆ)

### ການປົກປ້ອງ LGBT ຂອງລັດວິຊິງຕັນ

ໃນວັນທີ 8 ມິຖຸນາ 2006, ກົດໝາຍຕ້ານການຈຳແນກຄວາມແຕກຕ່າງຂອງລັດວິຊິງຕັນ (WLAD) (RCW 49.60) ຫ້າມການຈຳແນກຄວາມແຕກຕ່າງຢູ່ໃນທີ່ຢູ່ອາໄສບົນພື້ນຖານຄວາມມັກທາງເພດ ແລະ ການກຳນົດທາງເພດ.

ກົດໝາຍນີ້ປົກປ້ອງທ່ານບໍ່ໃຫ້ຖືກປະຕິເສດຈາກການເຊົ່າ ຫຼື ການຂາຍ ຫຼື ການດຳເນີນການອື່ນໆທີ່ກ່ຽວຂ້ອງກັບທີ່ຢູ່ອາໄສ. ມັນເປັນການຈຳແນກຄວາມແຕກຕ່າງສຳລັບທ່ານ ທີ່ຈະຖືກປະຕິບັດແຕກຕ່າງ ເນື່ອງຈາກຄວາມມັກທາງເພດ ຫຼື ການກຳນົດເພດຂອງທ່ານ ເຊັ່ນ: ໄດ້ຮັບຄວາມສະດວກໜ້ອຍລົງ, ຖືກເກັບຄ່າສຳລັບຜົວ/ເມຍ, ຫຼື ຖືກບອກໃຫ້ຢູ່ໃນອາຄານສະເພາະ, ພື້ນທີ່ສະເພາະ ຫຼື ບໍລິເວນໂຄງສະເພາະ, ອື່ນໆ.

## ຂໍ້ແນະນຳດ່ວນ: ຄວາມເປັນເຈົ້າຂອງ ສຳລັບບຸກຄົນ LGBT ແລະ ຄອບຄົວ

ຄົນຫາ ແລະ ຊອກເບິ່ງທະນາຄານ ແລະ ຜູ້ໃຫ້ກູ້ຢືມຕ່າງໆ ເພື່ອໃຫ້ທ່ານຄຸ້ນເຄີຍກັບປະເພດຂອງເງິນກູ້ເພື່ອບ້ານທີ່ມີຢູ່ສຳລັບບົດບັນຍັດມາດຕະຖານເງິນຂອງທ່ານ. ຢູ່ໃນລັດວິຊິງຕັນ, ບໍ່ວ່າທ່ານຈະເປັນຄູ່ກັນ ຫຼື ແຕ່ງງານກັນ, ຜູ້ໃຫ້ຍືມຈຳເປັນຕ້ອງປະຕິບັດຕໍ່ທ່ານເທົ່າທຽມກັນກັບຄູ່ຕ່າງເພດ ຫຼື ແຕ່ງງານຕ່າງເພດ ໃນເວລາດຳເນີນຄຳຮ້ອງຂໍເງິນກູ້ຂອງທ່ານ.

ປຽບທຽບລາຄານາຍໜ້າອະສັງຫາລິມະຊັບ. ບໍ່ມີນາຍໜ້າອະສັງຫາລິມະຊັບຄົນໜຶ່ງເພາະລິມະໄຫ້ກັບອີກຄົນໜຶ່ງ. ມັນຄືກັນກັບຊອກຊື້ເຄື່ອງນຸ່ງ, ບໍ່ແມ່ນວ່າຂະໜາດໜຶ່ງຈະໃສ່ໄດ້ກັບທຸກຄົນ. ຊອກຫາອັນທີ່ເໝາະສົມ.

ເລືອກສະຖານທີ່ບ້ານທີ່ທ່ານມັກ ແລະ ທ່ານສາມາດຈ່າຍຊື້ໄດ້; ຍ່າຮັບການແນະນຳໃຫ້ເລືອກເອົາບ່ອນທີ່ “ທ່ານອາດຈະມີຄວາມສະດວກສະບາຍເພີ່ມຂຶ້ນ” ຫຼື “ບ່ອນທີ່ມີຫຼາຍຄົນຄືກັນກັບທ່ານ.” ທ່ານມີສິດທີ່ຈະອາໄສຢູ່ໃສກໍ່ໄດ້ ທີ່ເງື່ອນໄຂຂອງທ່ານ (ອັນດັບຄວາມໜ້າເຊື່ອຖື, ອັດຕາສ່ວນໜີ້ກັບລາຍຮັບ, ປະຫວັດການຈ້າງງານ, ອື່ນໆ) ມີເງື່ອນໄຂຄືປະຕິບັດເງື່ອນໄຂທາງດ້ານການເງິນ.

ໃນເລື່ອງການລ່ວງລະເມີດໃນຖານະເປັນເຈົ້າຂອງບ້ານ, ໃຫ້ລາຍງານ ແລະ ຍິນຄຳຮ້ອງຮຽນເລື່ອງທີ່ຢູ່ອາໄສທີ່ເປັນທຳກັບທາງ HUD.

ປຽບທຽບລາຄາ ແລະ ຊອກຫາທາງເລືອກທີ່ສຸດສຳລັບປະກັນໄພຂອງຜູ້ເປັນເຈົ້າຂອງບ້ານ. ນອກຈາກນັ້ນ, ຖ້າທ່ານເປັນຄູ່ກັນ ຫຼື ແຕ່ງງານກັນ ທ່ານສາມາດໄດ້ຮັບນະໂຍບາຍດຽວກັນ.

